



Virtual Residency



## Contenu

Appel à une migration virtuelle des peuples dans la maison modèle Europe	page 5
Migration des individus ou "migration virtuelle des peuples"	page 7
<i>Virtual Residency</i> : plateforme Internet et "maison modèle"	page 10 -12
La "maison modèle" - <i>La Handwerker-gasse de Völklingen</i>	page 13 -15
Particularité de <i>Virtual Residency</i> ?	page 16
Comment procédons-nous ?	page 17
Durabilité et objectifs pour l'avenir	page 18
Les institutions partenaires européennes de <i>Virtual Residency</i>	page 20 - 21
La "maison modèle" – <i>Galeria Biala, Centrum Kultury</i>	page 22
La "maison modèle" – <i>Faux Mouvement, Centre d'Art Contemporain</i>	page 23
La "maison modèle" – <i>BWA Wrocław-Galerie Sztuki Współczesnej</i>	page 24

## ***Virtual Residency*** - un projet international d'arts médiatiques

*Virtual Residency* est une manifestation organisée par le groupe de projet que forment Monika Bohr, Claudia Brieske, Leslie Huppert et Gertrud Riethmüller, en collaboration avec la *Galeria Biala* de Lublin (PL), la *Galerie Faux Mouvement - Centre d'Art Contemporain* de Metz (F), la *BWA Galerie* de Wroclaw (PL) et le *Casino Luxembourg - Forum d'art contemporain* de Luxembourg (L).

*Virtual Residency* est soutenu notamment par le *ZKM* (Centre des arts et des médias) de Karlsruhe, par le projet *Luxembourg et Grande Région - Capitale européenne de la culture 2007* ainsi que par le ministère de la Formation et de la Culture de la Sarre, le bureau du Plénipotentiaire (Sarre) et d'autres sponsors et partenaires.

*L'école supérieure des beaux-arts de la Sarre*, Sarrebruck, coordonne ce projet.

## **Appel à une migration virtuelle des peuples dans la maison modèle Europe**

L'Europe s'élargit. L'Europe se referme. La matière des formidables processus de transformation et de migration que vit l'Europe depuis plus de 15 ans a été l'élément déclencheur du projet multimédia et d'exposition *Virtual Residency* dirigé par Monika Bohr, Claudia Brieske, Leslie Huppert et Gertrud Riethmüller, artistes multimédia. Elles lancent, sous une forme expérimentale, un appel à des mouvements de migration artistiques pendant une période de trois ans et proposent des lieux abritant les idées, les concepts et les images issus de ces mouvements.

**Residency, résidence, résident - Séjour, vie, domicilié à, permis de séjour, logement, domicile, séjourner...**

...un large éventail de thèmes, car qu'y a-t-il avant et après un séjour, un permis de séjour ?

Qu'est-ce qui (ou qui) autorise un homme à s'installer dans un autre lieu et quelles sont les raisons qui le/la poussent à tenter de s'y installer ?

Migration of individuals

## **Migration des individus ou "migration virtuelle des peuples"**

Le groupe prend comme point de départ l'individu, particule élémentaire dans le flux collectif de migration. Il conçoit les images et les thèmes de l'individu comme le véritable moteur puissant de mouvements migratoires collectifs. Espoir, peur, rêves, nécessité, contraintes, besoin de mobilité ou de changement : la migration est toujours empreinte d'émotions, dans un état de déstabilisation personnelle et collective. C'est la raison pour laquelle elle est conçue comme un transit créatif qui tend vers le point de fuite des images et des concepts portés par le flux migratoire. Les images individuelles sont des exemples, des " échantillons " ou des modèles de thèmes migratoires.

**VOID**

VOID

## ***Virtual Residency*: plateforme Internet et "maison modèle"**

Si l'on part de ce postulat, Internet est tout d'abord conçu comme un lieu informe de mouvements migratoires artistiques permanents. La plateforme Internet de *Virtual Residency* est le coeur de ce projet global. Tel un poste émetteur, elle envoie à tous les artistes du monde un appel à une migration créative, à une "migration virtuelle des peuples " à travers le Web. De nouveaux flux de données se forment, sont modelés et concrétisés. Cette plateforme Internet offrira un point de fuite à la migration des peuples dans l'espace virtuel. Les idées des migrants investissent la *Virtual Residency / la résidence virtuelle* et leurs concepts artistiques deviennent des résidents virtuels. Ils doivent refléter leur désir de permanence et aborder des thèmes tels que le pays natal, l'étranger, le voyage, l'origine, l'espoir, le départ, la perte, le vide, la motivation, etc.

Dans un second temps, le groupe permet à une partie des résidents virtuels de matérialiser leurs idées et leurs concepts dans un espace réel. En se basant sur le "caractère modèle " des concepts entrés dans la *Virtual Residency*, le groupe a développé une approche visant à transformer les idées en installations multimédia réelles dans lesdites "maisons modèles ". La notion de "maison modèle " est associée à une vision collective du paradis. C'est un lieu pur, un lieu blanc, un réceptacle, mais aussi un vide, c'est-à-dire un lieu sans caractère, sans personnalité. Il se trouve dans une niche du présent, dépourvu de passé, mais attend sans relâche un avenir individuel vivant.

La "maison modèle " devient ainsi une surface de projection idéale pour des thèmes migratoires :

1. La surface de projection "maison modèle " est appliquée à des lieux réels en Allemagne, en France et en Pologne. Les concepts et les oeuvres qui existaient au début dans l'espace "libéré " sont de nouveau confrontés à des contextes politiques, sociaux et culturels réels

et exposés au champ de contraintes de la réalité spatiale et temporelle sur les différents sites européens.

2. La matérialisation des concepts artistiques en un lieu réel les révèle de manière palpable, concrète.

3. Le groupe et les "migrants virtuels " débattent de l'éventualité de transformer les concepts en des installations créées dans des lieux réels. Les oeuvres artistiques peuvent continuer à se développer durant ces processus de communication. Elles peuvent même être modifiées en partie de manière à élargir la propriété artistique. (*\* Lors de la réalisation, en 2001, de son projet Gegenort - The Virtual Mine (La mine virtuelle de Gegenort) , le groupe a déjà expérimenté, en collaboration avec quelques artistes, ces aspects de processus de communication créatifs)*

4. Dans ce cadre, les institutions partenaires en France et en Pologne développent leur propre relation au thème de la "migration virtuelle des peuples " et mettent chacune l'accent sur un contenu qui leur est propre. Elles organisent ensuite des expositions dans les "maisons modèles" de chaque pays en fonction du sous-thème qu'elles ont élaboré. Pour ce faire, elles choisiront dans la base de données en constante augmentation les concepts qui, selon elles, illustrent des aspects importants de cette thématique.

## Le principe de la "maison modèle"

La "maison modèle " symbolise la manifestation - limitée dans le temps et l'espace - de flux migratoires virtuels surgissant dans le monde matériel. Les "maisons modèles " générées sur Internet sont renumérisées au moyen de webcams et viennent de nouveau alimenter Internet: les images du lieu réel de la "maison modèle " se retrouvent sur la plateforme Internet. Fonctionnant en circuit fermé, *Virtual Residency* devient un laboratoire où des thèmes migratoires virtuels et des concepts déjà objet de réalisation se rencontrent, se superposent et déclenchent de nouvelles impulsions artistiques.

Aussi la "maison modèle " est-elle, d'une part, une structure mentale, une métaphore et, d'autre part, un lieu réel - des arbres réels, des maisons réelles, mais aussi un espace, proclamé "maison modèle ", où sont réalisés les concepts artistiques choisis.

*\* Les concepts des installations multimédia de Fatima Lassay et Jorge Antonio, Puati Little Flower, Nanostate, James Clark Ross et Daniel Herskowitz ont été développés à la fois du point de vue technique et du contenu en étroite collaboration avec M. Bohr, C. Brieske, L. Huppert, G. Riethmüller et F. Konuk, et ce grâce à un dialogue créatif étayé de conférences vidéo, de clavardages et de courriels (voir [www.the-virtual-mine.net](http://www.the-virtual-mine.net) et le catalogue Gegenort - The Virtual Mine (La mine virtuelle de Gegenort) , 2001).*

## La "maison modèle" - *La Handwerker-gasse de Völklingen*

La "maison modèle " sera réalisée en Sarre en mars 2007. Dans ladite "Handwerker-gasse " (ruelle des artisans), plusieurs bâtiments formant un tout cohérent ont été affectés à l'exposition. Cet endroit correspond à une partie du centre **Weltkulturerbe Völklinger Hütte - Europäisches Zentrum für Kunst und Industriekultur** (Patrimoine culturel mondial Völklinger Hütte - Centre européen d'art et de culture industrielle), mais est également une dépendance de l'École des beaux-arts de la Sarre. Le groupe *Virtual Residency* - constitué par M. Bohr, C. Brieske, L. Huppert et G. Riethmüller - donnera ici le coup d'envoi à la série d'expositions avec les concepts sélectionnés.

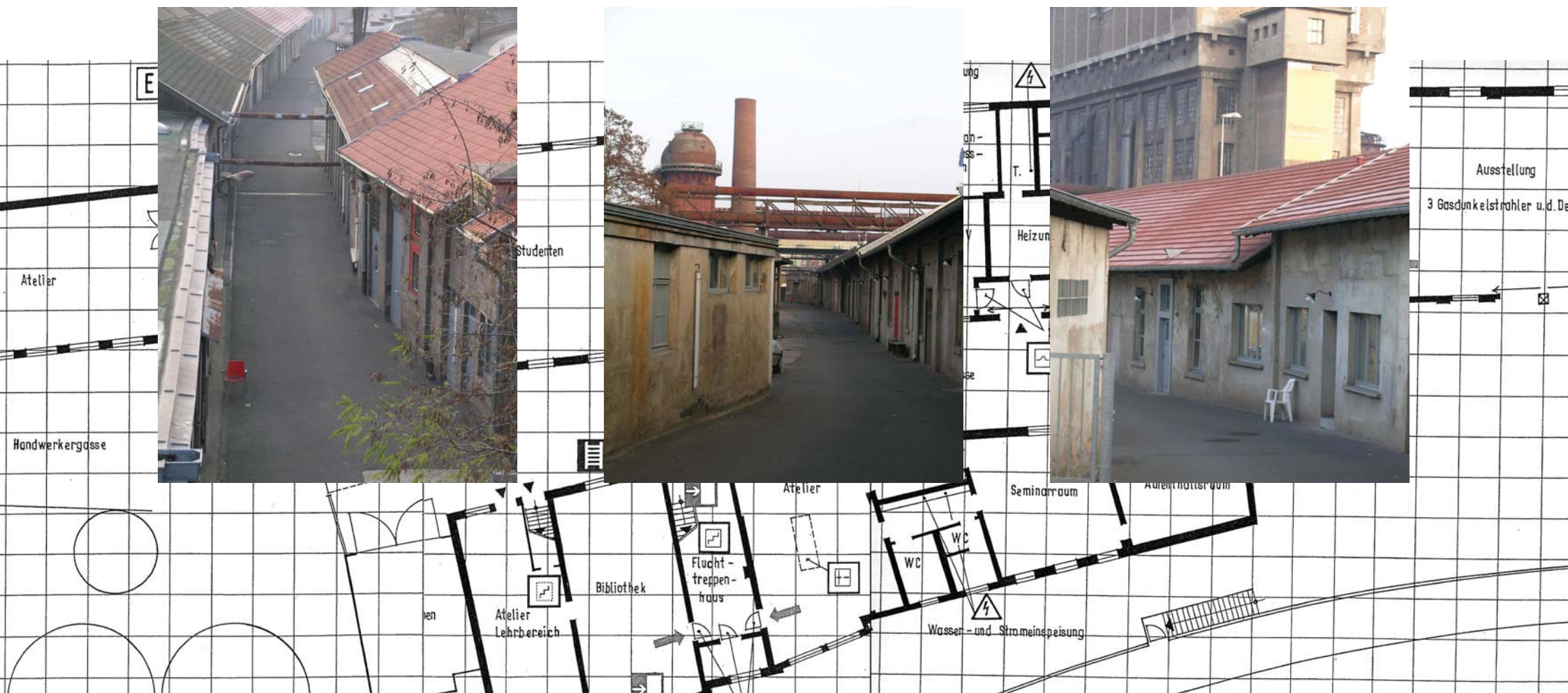
L'orientation thématique est donnée par la situation historique particulière de cet espace, un ancien site d'industrie sidérurgique.

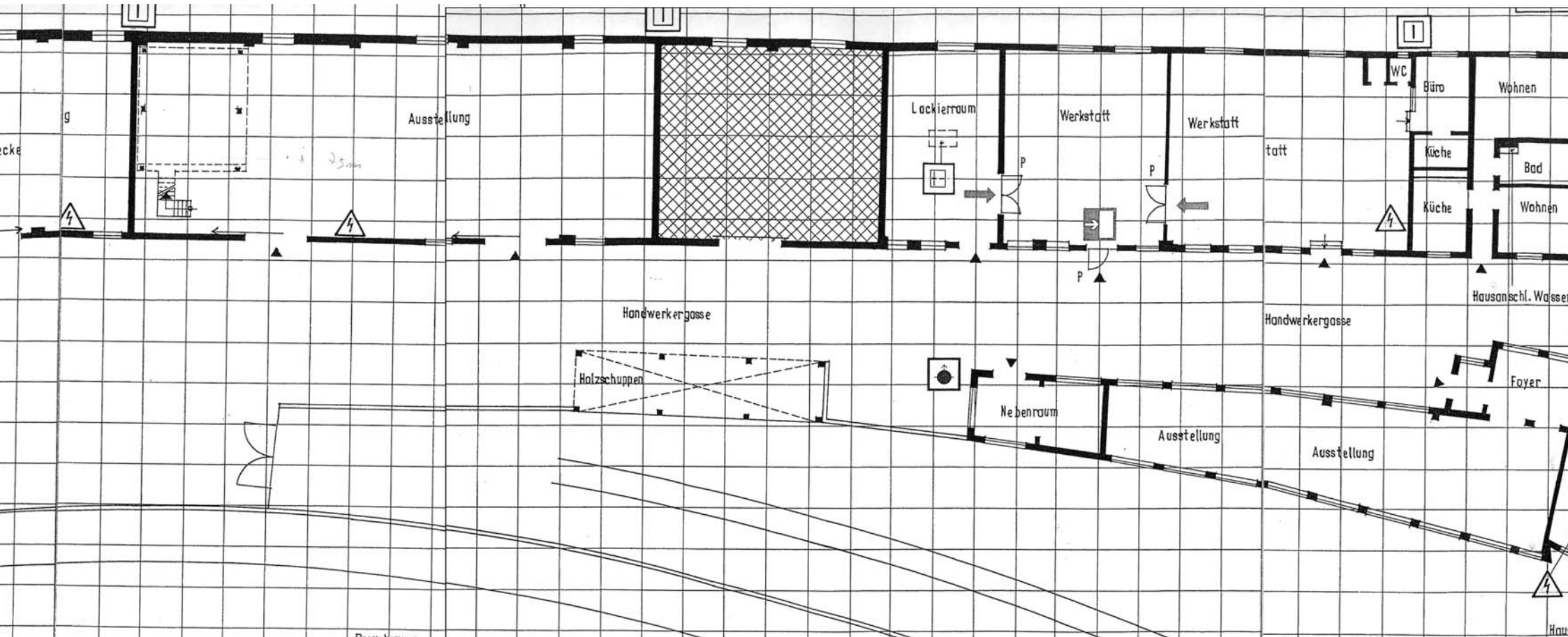
Völklingen et Völklinger Hütte ont été et sont des lieux de mouvements migratoires continus en Europe, de la révolution industrielle à la première et la deuxième génération de travailleurs immigrés turcs qui marque aujourd'hui très fortement Völklingen, en passant par le travail obligatoire durant la période national-socialiste.

Le groupe se servira des concepts-clés de Gastarbeiter (littéralement : travailleurs hôtes) - *hôte - hôte Web* pour élaborer son sous-thème et explorera les thèmes de migration et d'identité sous l'angle du développement technologique.

La théorie des médias de David Morley (*Hometerritories - Media, Mobility and Identity* , ouvrage publié par Routledge, Londres, 2000) a livré des pistes de réflexion concernant ces questions. L'auteur étudie notamment les répercussions d'Internet et de la télévision satellite sur la communauté turque en Allemagne. En fait, ces deux technologies permettent d'engendrer différentes formes possibles d'"identités hybrides " , c'est-à-dire des individus qui prennent part simultanément à deux cultures.

# La "maison modèle" - La Handwerkerergasse de Völklingen





## Particularité de *Virtual Residency* ?

- La migration est conçue et matérialisée comme un processus créatif de déstabilisation et de stabilisation.
- Focalisation sur les images, les idées et les concepts individuels, en tant que moteur et particule dans le flux collectif de données, c'est-à-dire le flux migratoire virtuel. La grande distance prise par rapport à l'approche ethnocentrique dans le débat sur le concept de "migration " aboutit à un élargissement des thèmes, synonyme d'approche nouvelle du débat artistique.
- Approche différente de la discussion politique par le dépassement virtuel des frontières, tandis que de nouvelles frontières réelles se dressent.
- Matérialisation - limitée dans le temps et l'espace - d'une interface virtuelle dans l'espace réel et retour de celle-ci dans l'espace virtuel grâce à l'installation de webcams.
- La structure flexible et le contexte de communication font que le cadre du projet ne cesse de s'élargir et de se modifier au cours de la discussion avec les partenaires de coopération sur les sous-thèmes et lors du développement de leurs concepts d'exposition. Cela permet un débat diversifié et animé sur le thème principal.
- Sur la plateforme Internet de *Virtual Residency*, le groupe de projet créera un forum dans lequel les différentes institutions partenaires auront la possibilité d'échanger directement leurs idées sur le contenu et l'organisation.

## Comment procédons-nous ?

1. Appel Internet à une migration artistique, à une "migration virtuelle des peuples ", adressé aux artistes du monde entier: processus de création dus à une déstabilisation personnelle et collective concernant, par exemple, le désir de permanence, le pays natal, l'étranger, le voyage, l'origine, l'espoir, le départ, la perte, le vide, la motivation, etc.
2. Envoi de concepts artistiques à la plateforme Internet de *Virtual Residency*, insertion d'idées, d'images, de vidéos, de matériel audio et de concepts dans la base de données.
3. Sélection de concepts différents à partir de la base de données en vue de leur réalisation par le groupe dans la première "maison modèle ".  
Pour les expositions qui suivront dans les différentes régions européennes, les responsables des institutions partenaires choisiront les concepts correspondant à leur sous-thème mis en forme. La base de données est rouverte avant chaque exposition et l'état de la discussion est communiqué à chaque fois dans un nouvel appel.
4. Instauration du dialogue entre le groupe et les auteurs des concepts sélectionnés.  
Objectif : mise en oeuvre des concepts dans un processus de communication créatif et un échange réciproque vivant.
5. Mise en pratique des concepts élaborés sous forme d'installations multimédia dans les lieux d'exposition, à savoir aux "maisons modèles ".
6. Exposition à la "maison modèle ":  
des actions d'accompagnement sont prévues, elles dépendent du lieu d'exposition.  
Chaque institution partenaire européenne choisira, parmi les thèmes généraux, de mettre l'accent sur un contenu qui lui est propre.
7. Tous les concepts insérés dans la base sont présentés sous forme de documentation vidéo dans la "maison modèle ".
8. Retour de l'exposition sur la plateforme Internet de *Virtual Residency* grâce aux webcams et, par là même, sur le Web mondial.

## Durabilité et objectifs pour l'avenir

1. Plusieurs écoles des beaux-arts allemandes et françaises ont manifesté un vif intérêt à l'égard du projet *Virtual Residency*. De même, nos institutions partenaires européennes ainsi que de nombreux participants au projet précédent, *Gegenort - The Virtual Mine (La mine virtuelle de Gegenort)*, opèrent directement dans le milieu des universités et des écoles des beaux-arts.  
C'est la raison pour laquelle, parallèlement à la réalisation de *Virtual Residency*, le groupe prévoit d'examiner avec ses partenaires les possibilités de coopération internationale entre les écoles, afin de donner une assise durable spécifique au projet et d'introduire dans l'enseignement les processus de planification et d'exécution ainsi que les multiples contenus et résultats.
2. Avec sa plateforme Internet complexe et les expositions qui en résultent dans les "maisons modèles", le projet global *Virtual Residency* développe un "maillage / un réseau" de séjours temporaires des migrations artistiques dans les différentes régions d'Europe.
3. L'intérêt est manifeste, de même que la possibilité d'élargir encore ce réseau après 2007. C'est ainsi, par exemple, que notre partenaire de projet à la frontière orientale de l'Union européenne (le Centrum Kultury Galeria Biala de Lublin) entretient des contacts avec les institutions culturelles ukrainiennes qui peuvent être également intégrées à la discussion de *Virtual Residency*, afin de réaliser là-bas aussi des "maisons modèles" à partir de la base de données en constante augmentation.  
En outre, une autre maison sera réalisée avec le Museum of Contemporary Art à Skopje, en Macédoine, en 2008.

4. Le projet *Virtual Residency* est en même temps une déclaration artistique sur la situation politique actuelle. Les processus de mondialisation donneront lieu, à l'avenir, à des mouvements migratoires plus importants et la base de données du projet continuera à servir de forum au débat artistique portant sur ce thème et sera actualisée.

Le projet *Virtual Residency* présente une structure en filigrane, sous forme de réseau et à strates multiples dont la complexité n'est perceptible que dans un second temps. Il s'agit d'une oeuvre d'art médiatique et de communication vivante, en perpétuel changement sous l'influence des institutions partenaires et des participants, très ramifiée, imposante et étendue dans le temps et l'espace.

Le groupe et ses partenaires dans le pays et à l'étranger, sont convaincus de pouvoir offrir ainsi grâce à des moyens artistiques une contribution importante à la coopération européenne et internationale.

## **Les institutions partenaires européennes de *Virtual Residency***

Le groupe *Virtual Residency* collaborera avec (pour l'instant) cinq partenaires de projet très engagés dans le milieu de l'art contemporain dans différents pays européens :

### **Galeria Biala, Centrum Kultury**

Conservateurs: Anna Nawrot, Jan Gryka

Lublin (Pologne)

### **BWA Wroclaw-Galerie Sztuki Współczesnej**

Directeur: Marek Puchala

Breslau (Pologne)

### **Faux Mouvement, Centre d'Art Contemporain**

Direction: Maryse Jeanguyot

Metz (France)

### **Open Graphic Art Studio**

Conservateur: Suzana Milevska

Skopje (Macedonia)

*(pour une exposition en 2008)*

et également:

### **Casino Luxembourg, Forum d'art contemporain**

Direction: Enrico Lunghi

Luxemburg (L)

pour la collaboration concernant la présentation du projet dans les salles du *Casino Luxembourg* à la fin de l'année 2007.

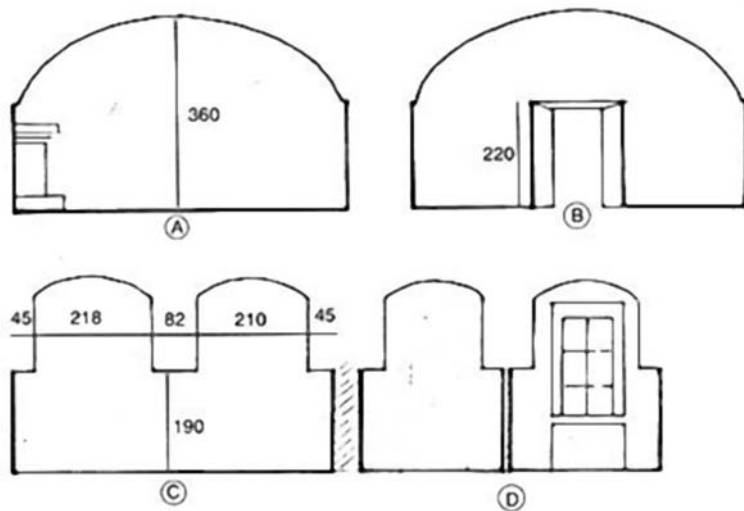
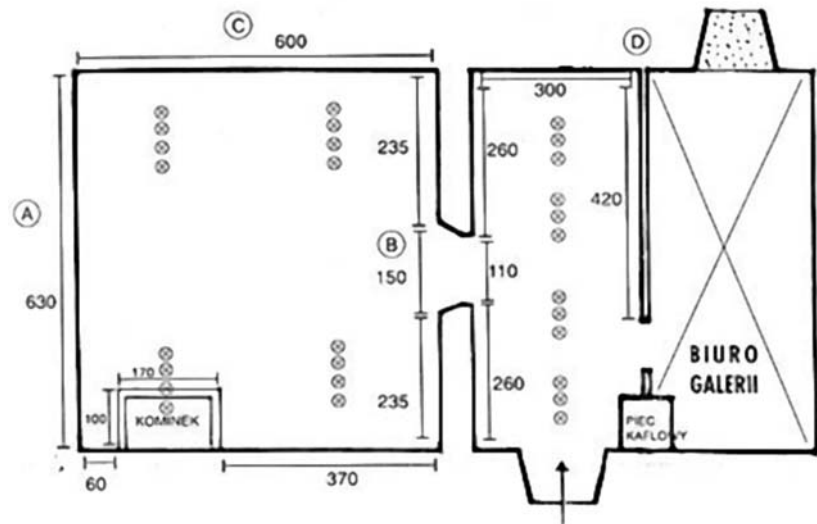
*Virtual Residency* est soutenu notamment par le **ZKM (Centre des arts et des médias)** de Karlsruhe, par le projet **Luxembourg et Grande Région - Capitale européenne de la culture 2007**.

Les institutions partenaires à Wrocław, Lublin et Metz feront chacune leur choix parmi les concepts qui leur seront parvenus et organiseront les expositions en collaboration avec le groupe *Virtual Residency*, expositions qu'elles réaliseront dans leurs locaux.

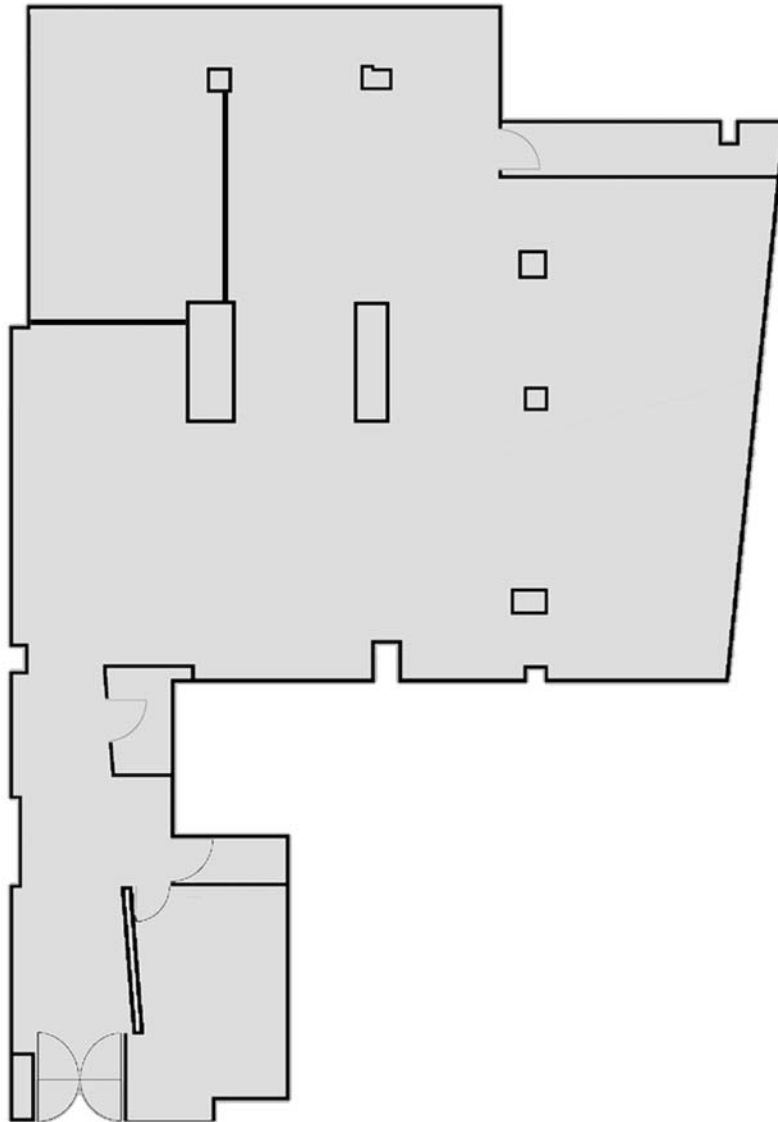
Les partenaires choisis en **Sarre**, en **Lorraine**, en **Pologne** et **Luxembourg** sont des régions frontalières et ont toutes, de par leur statut de régions européennes dans des contextes très variés, un lien avec le thème de la "migration " . L'utopie d'une "maison modèle " peut prendre, dans chaque pays, une tournure très différente, du fait que la "surface de contact " entre les concepts artistiques issus de l'espace virtuel de la base de données et la matérialité de chaque lieu réel est à chaque fois différente. Le projet artistique doit étudier et explorer ces différents aspects et perspectives sur les lieux choisis.

Le projet global vise à une étroite collaboration, sur le plan du contenu, avec chaque partenaire. En plus des points de vue individuels des "migrants virtuels " , l'optique qu'a chaque institution partenaire sur le thème de la "migration " joue également un rôle important.

La "maison modèle" - Galeria Biala, Centrum Kultury

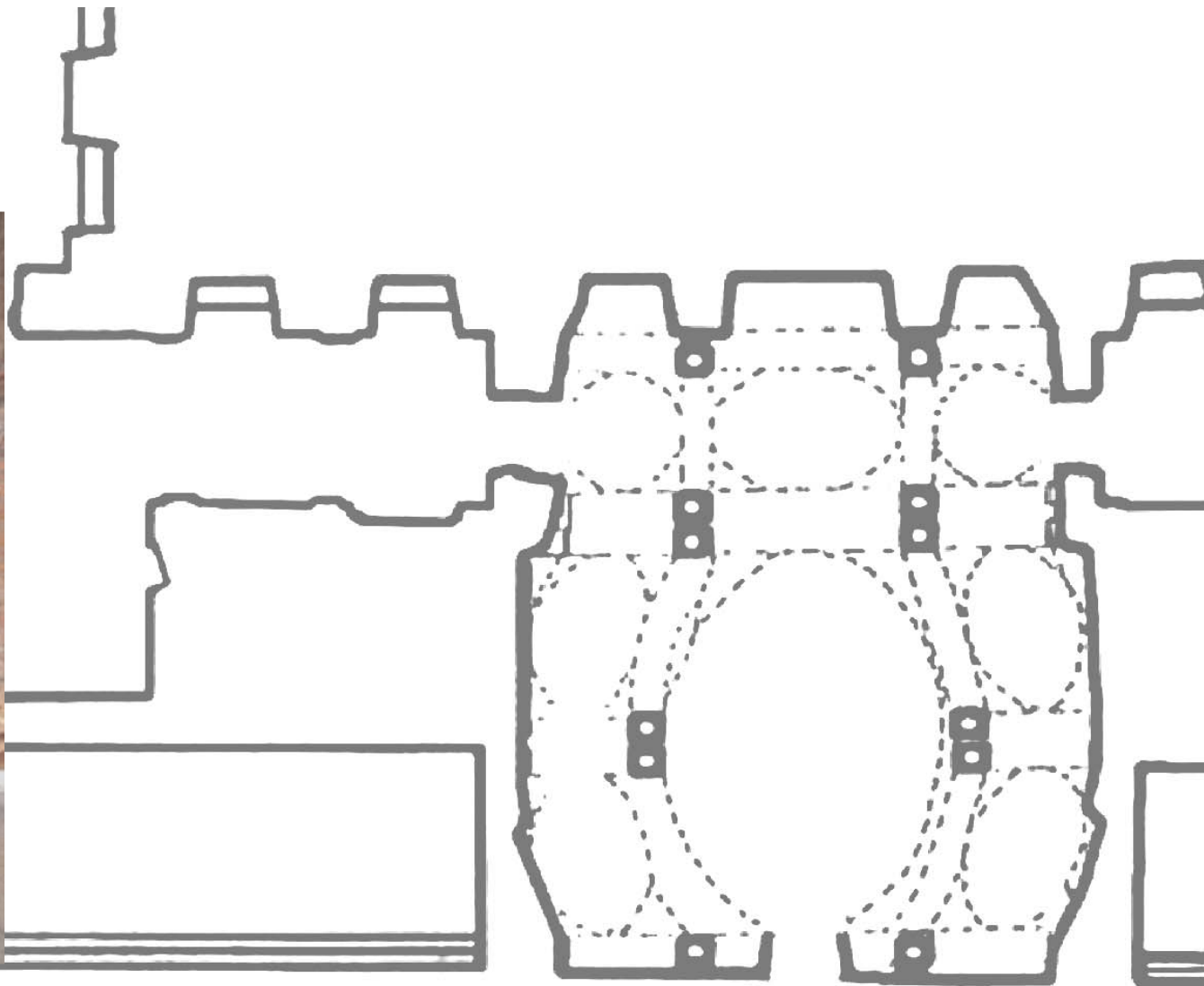
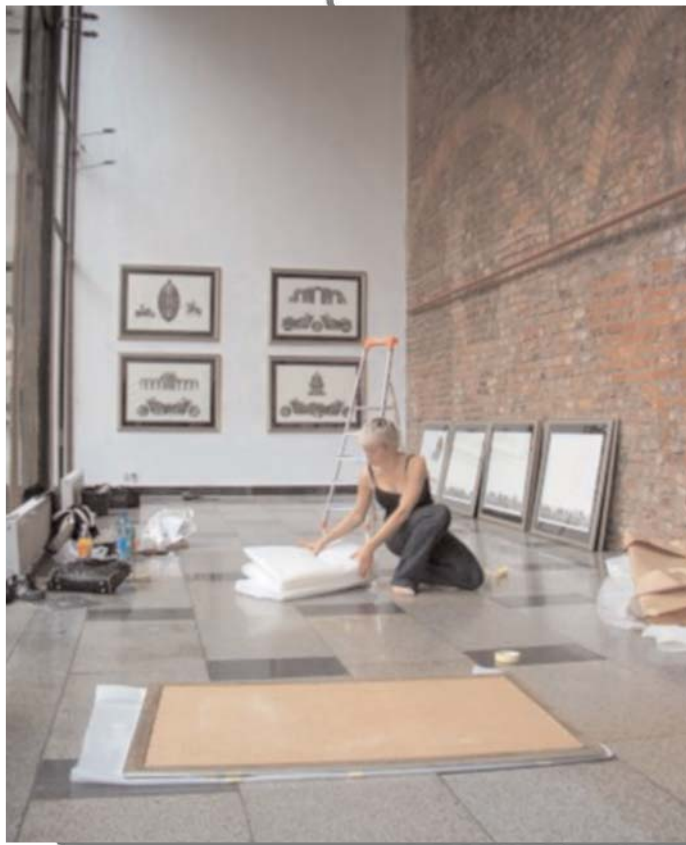
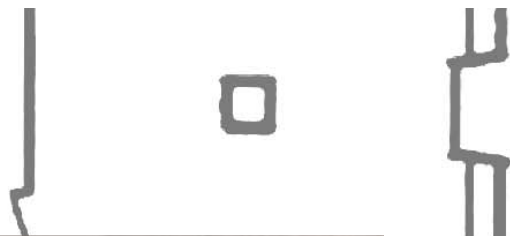


La "maison modèle" - *Faux Mouvement*, Centre d'Art Contemporain





La "maison modèle" - *BWA Wrocław-Galerie Sztuki Współczesnej*





© *Virtual Residency*, 2006 (Claudia Brieske, Monika Bohr, Leslie Huppert, Gertrud Riethmüller)