



Virtual Residency

Content

Wezwanie do wirtualnej wędrówki ludów do wzorcowego domu Europa	page 5
Migracja pojedynczych osób, lub: wirtualna wędrówka ludów	page 5
<i>Wirtualna Rezydencja</i> : Platforma internetowa i dom wzorcowy	page 10 -12
Wzorcowy dom na ulicy – <i>Handwerkergerasse Völklingen</i>	page 13 -15
Co jest szczególnego w <i>Wirtualnej Rezydencji</i> ?	page 16
W jaki sposób należy postępować?	page 17
Trwalosc i perspektywiczne cele	page 18
Europejskie instytucje partnerskie <i>Wirtualnej Rezydencji</i>	page 20 - 21
Wzorcowy dom na ulicy – <i>Galeria Biala, Centrum Kultury</i>	page 22
Wzorcowy dom na ulicy – <i>Faux Mouvement, Centre d'Art Contemporain</i>	page 23
Wzorcowy dom na ulicy – <i>BWA Wroclaw-Galerie Sztuki Współczesnej</i>	page 24

Virtual Residency - *Wirtualna Rezydencja*

Wirtualna Rezydencja zorganizowana została przez grupę projektową w składzie: Monika Bohr, Claudia Brieske, Leslie Huppert oraz Gertrud Riethmüller we współpracy z *Galeria Biala* z Lublina (PL), *Galeria Faux Mouvement*, Centre d'Art Contemporain z Metz (F), *Galeria BWA* z Wrocławia (PL) oraz z *Casino Luxemburg Forum d'art contemporain* w Luksemburgu (L).

Wirtualna Rezydencja jest wspierana między innymi przez **ZKM** z Karlsruhe, przez Projekt **Luksemburg i Region - Europejska Stolica Kultury 2007**, oraz przez **Ministerstwo Edukacji i Kultury w Saarland**, przez **Biuro Pełnomocnika (Saarland)** oraz przez pozostałych sponsorów i partnerów.

Pomysłodawca projektu jest **Hochschule der Bildenden Künste Saar** (Wyzsza Szkoła Sztuk Pięknych Saar), Saarbrücken (D).

Wezwanie do wirtualnej wędrówki ludów do "wzorcowego domu Europa"

Europa się rozszerza. Europa się zamyka. Ogromne procesy transformacyjne i migracyjne, które Europa przeżywa od ponad 15 lat, stały się impulsem do stworzenia projektu multimedialnego i wystawowego *Wirtualna Rezydencja* artystek medialnych Moniki Bohr, Claudi Brieske, Leslie Huppert oraz Gertrudy Riethmüller. Przez okres dwóch lat w swoim eksperymencie wzywały do artystycznych ruchów migracyjnych, a powstałym dzięki temu pomysłom, koncepcjom i obrazom oddały do dyspozycji miejsca pobytu.

Residency, Residenz, Resident, Rezydencja - pobyt, życie, zamieszkały w, pozwolenie na pobyt, mieszkanie, miejsce zamieszkania, przebywać...

Projekt, jako artystyczny projekt badawczy, bada obszar, którego te pojęcia dotyczą.

Co następuje przed pobytem i po pobycie, przed i po uzyskaniu pozwolenia na pobyt? Co (lub kto) uprawnia człowieka do osiedlenia się w innym miejscu oraz jakie motywy skłaniają ją/jego do podejmowania takiej próby?

Migracja pojedynczych osób, lub: "wirtualna wędrówka ludów"

Grupa projektowa wyszła od jednostki jako najmniejszej cząstki w zbiorowym strumieniu migracyjnym. Obrazy i motywy działania tej jednostki pojmowane są jako właściwa i silna siła napędowa zbiorowych wędrówek. Nadzieja, strach, marzenia, przymus, konieczność, potrzeba ruchu lub zmiany: migracja jest zawsze naznaczona emocjami występującymi w obliczu osobistej lub zbiorowej destabilizacji. Dlatego też, w tym eksperymencie migracja pojmowana jest jako kreatywny tranzyt, podążający do miejsca ucieczki obrazów i koncepcji, płynących i unoszonych w strumieniu migracyjnym. Indywidualne obrazy są przykładami, próbkami lub wzorami motywów migracyjnych.

Migration of individuals

Wirtualna przestrzeń jest przy tym pojmowana jako próżnia, czyli jako utopia we właściwym tego słowa znaczeniu, jako okno na strumień danych. W głowach wirtualnych migrantek i migrantów istnieją intymne i mocne obrazy, które innym mogą się wydawać niejasne i niewyraźne. Poprzez wirtualne przedstawienie projektu, jego platformę internetową, zostaje im nadany określony kierunek i stają się one widoczne. Już same te wzory, w pozostałych przypadkach ukryte, są wprowadzane na platformę internetową i zobrazowane. Osobowość, biografia, cielesność migrantek i migrantów wpływa korzystnie na kreatywne kodowanie ich pomysłów, obrazów i koncepcji. Dzięki temu, zbiorowy przepływ danych będzie mógł rozświetlić we wszystkich swoich indywidualnych, ale także ponadindywidualnych środkach wyrazu. Skoncentrowanie się na własnym, osobistym, artystycznym języku obrazu migrantek i migrantów pozwala na uwolnienie się od egocentrycznych, nacjonalistycznych oraz kulturowo-historycznych dyskusji. Ich parametry, ulegające już i tak ciągłej przemianie, są przez grupę projektową postrzegane jako drugoplanowe.

Jest to o wiele bardziej destabilizujący moment, pojmowany jako początek kreatywnego procesu, jako źródło inspiracji, jako szansa. Po fazach (rzekomej) stabilizacji zawsze nadchodzi czas przemiany, przelomu, które z kolei mogą prowadzić do nowej fazy równowagi i tak dalej. Historia, przede wszystkim europejska, jest odzwierciedleniem takich przemian. Dlatego też grupa świadomie odwołuje się do pojęcia wędrówki ludów. Kojarzy się ono z przemocą, siłą, energią, chaotycznym przewrotem, niepewnością, ale analogicznie do tego także z nowymi strukturami, nowymi politycznymi, społecznymi i twórczymi procesami. Powstają nowe formy estetyczne, nowe treści, dyskursy.

VOID

VOID

Wirtualna Rezydencja : Platforma internetowa i dom wzorcowy

Wychodząc z takiego założenia, internet pojmowany jest przede wszystkim jako bezkształtne miejsce permanentnych artystycznych ruchów migracyjnych. Platforma internetowa tworzy centrum całego projektu. Jak nadajnik wysyła ona do wszystkich artystek i artystów świata wezwanie do kreatywnej migracji, do wirtualnej wędrowki ludów za pośrednictwem sieci WWW.

Tworzą się nowe strumienie danych, są formowane i pobierane. Platforma internetowa oferuje tej wędrowce ludów miejsce schronienia w wirtualnej przestrzeni. Pomysły migrantów okupują *Wirtualna Rezydencja*, ich artystyczne koncepcje stają się wirtualnymi rezydentami. Mają odzwierciedlać pragnienie pobytu i polemizować z takimi zagadnieniami jak ojczyzna, obcość, podróż, pochodzenie, nadzieja, wymarsz, strata, pustka, siła napędowa itd.

W następnym etapie grupa projektowa umożliwi części wirtualnych rezydentów zmaterializowanie ich pomysłów i koncepcji w realnej przestrzeni. Wychodząc od wzorcowego charakteru koncepcji nadesłanych do *Wirtualnej Rezydencji*, grupa stworzyła zaczątek umożliwiający zrealizowanie pomysłów w formie realnych multimedialnych instalacji w tak zwanych wzorcowych domach.

Pojęcie wzorcowy dom kojarzy się ze zbiorową wizją raju. Jest miejscem czystym, białym, naczyniem, jednocześnie jest pustką, pustym miejscem, czyli miejscem bez własnego charakteru, bez osobowości. Znajduje się ono w dziurze współczesności, bez przeszłości, ale w ciągłym oczekiwaniu na ożywioną, indywidualną przyszłość. Wzorcowy dom staje się więc idealną powierzchnią projektową dla motywów migracyjnych:

1. Powierzchnia projektowa wzorcowego domu przebiega przez realne miejsca w **Niemczech, Francji i Polsce**. Koncepcje i prace egzystujące początkowo w wolnej przestrzeni, są konfrontowane z istniejącymi kontekstami politycznymi, socjalnymi i kulturowymi i ukazane w obszarze realnej przestrzeni i realnego czasu w różnych miejscach w Europie.

2. Poprzez realizację koncepcji artystycznych w realnym miejscu stana się one wewnętrznymi/namacalnymi doświadczeniami.
3. Grupa projektowa oraz wirtualni migranci wymieniają się poglądami dotyczącymi możliwości przeprowadzenia istniejących koncepcji w formie instalacji w realnych miejscach. Podczas tych procesów komunikacyjnych, prace artystyczne mogą się dalej rozwijać. Mogą się nawet częściowo tak zmienić, że poszerzeniu ulegną granice autorstwa (* z takimi aspektami kreatywnych procesów komunikacji grupa projektowa eksperymentowała już razem z kilkoma artystami w projekcie zrealizowanym w roku 2001 *Przeciwprzodek - Wirtualna Kopalnia / Gegenort - The Virtual Mine*).
4. Instytucje partnerskie we Francji i w Polsce pracują w tym zakresie nad własnym stosunkiem do zagadnienia wirtualnej wędrowki ludów ustalając swój temat wiodący. Instytucje te będą sprawowały kuratele nad wystawami we wzorcowych domach w swoich krajach, zgodnie z wybranym przez siebie podtematem. Będą przy tym wybierać te koncepcje, spośród stale rosnących zasobów bazy danych *Wirtualnej Rezydencji*, które ich zdaniem obrazują ważne aspekty tej tematyki.

Wzorcowy dom zapewnia czasowo i przestrzennie ograniczoną manifestację wirtualnych strumieni migracyjnych do świata materialnego. Wzorcowe domy wygenerowane z internetu zostaną poprzez przeprowadzoną za pomocą kamer internetowych powtórna digitalizację, ponownie przyporządkowane internetowi: obrazy z rzeczywistego miejsca - wzorcowego domu popłyną z powrotem na platformę internetową. Poprzez ten system kamer *Wirtualna Rezydencja* stanie się laboratorium, w którym wirtualne i właśnie zrealizowane motywy migracyjne stykają się, nakładają i mogą wywoływać nowe impulsy artystyczne.

W ten sposób wzorcowy dom staje się z jednej strony wytworem umysłu, metaforą, a z drugiej strony realnym miejscem realnych przestrzeni, domów, a także powierzchnią, określoną mianem wzorcowego domu i ożywiona wybranymi koncepcjami artystycznymi.

** Koncepcje instalacji multimedialnych Fatimy Lassay/Jorge Antonio, Puati Little Flower, Nanostate, James Clark Ross oraz Daniela Herskowitz stworzone zostały w ścisłej współpracy i w ramach kreatywnego dialogu prowadzonego w formie wideokonferencji, czatów i e-maili z Bohr, Brieske, Huppert, Riethmüller oraz Konuk, w procesie realizacji ulegały dalszemu rozwojowi nie tylko pod względem technicznym, ale także pod względem treści (patrz www.the-virtual-mine.net oraz katalog **Gegenort - The Virtual Mine**, 2001).*

Wzorcowy dom na ulicy *Handwerkergasse, Völklingen*

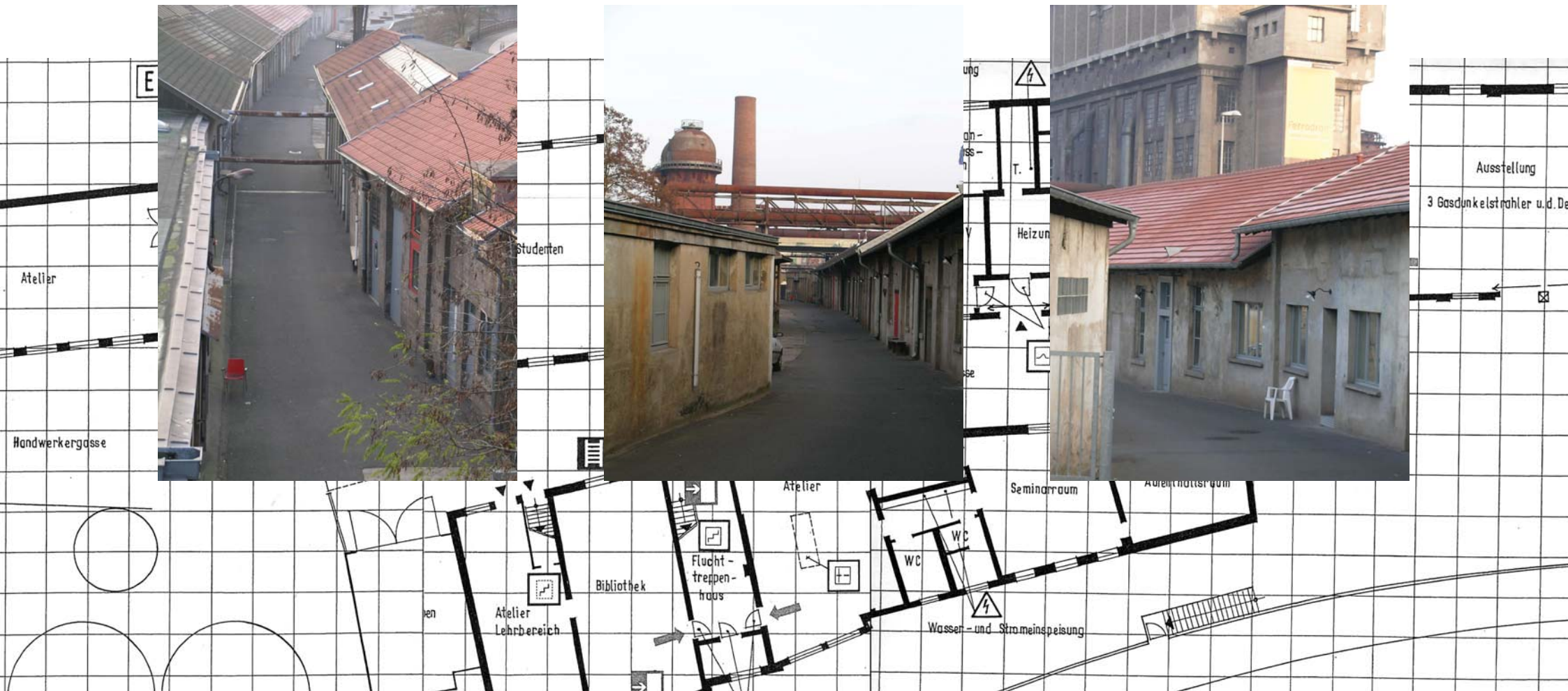
W Saarland wzorcowy dom zostanie zrealizowany w marcu 2007. Na miejsce wystawy przewidziano wiele połączonych ze sobą budynków w tak zwanej "Handwerkergasse". Miejsce to jest częścią powierzchni należącej do Światowego dziedzictwa kultury **Völklinger Hütte - Europejskie Centrum Kultury i Sztuki Przemysłowej** oraz jednocześnie jest Filia Wyższej Szkoły Sztuk Pięknych Saar. Grupa projektowa *Wirtualnej Rezydencji* Bohr, Brieske, Huppert oraz Riethmüller rozpocznie tutaj serię wystaw w ramach obchodu Roku **Europejskiej Stolicy Kultury 2007** i wybierze oraz zrealizuje przekonujące koncepcje.

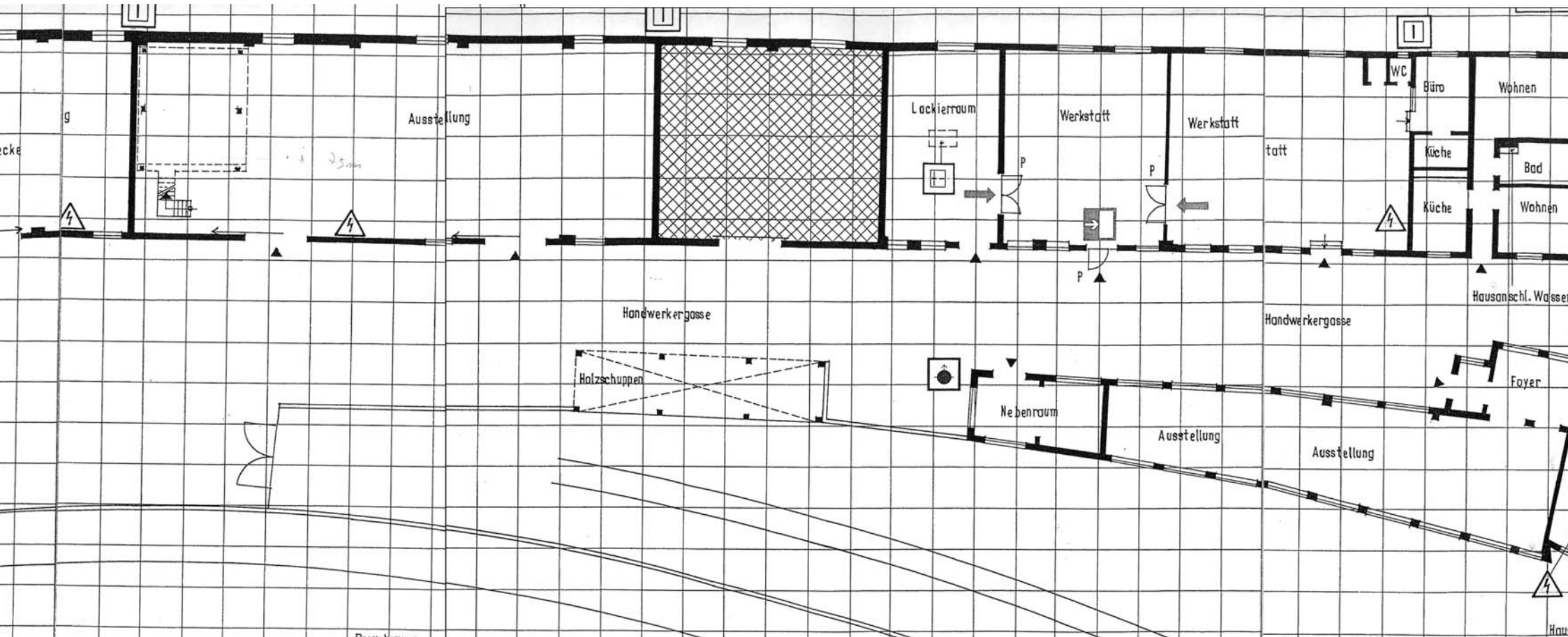
Istota sprawy wynika ze szczególnej historycznej sytuacji miejsca, które w przeszłości było obszarem przemysłu metalowego. Völklingen oraz Völklinger Hütte to miejsca ciągłych europejskich ruchów migracyjnych: poczynając od rewolucji przemysłowej, poprzez prace przymusowa w nazistowskiej przeszłości, aż do faktu, że dzisiaj w Völklingen istotną rolę odgrywa pierwsze i drugie pokolenie tureckich *gastarbeiterów*.

Pojęcia kluczowe, jak *Gastarbeit / Host / Webhosting* zostały przez grupę wybrane na podtemat, a temat migracja i tożsamość jest badany pod kątem rozwoju technologicznego.

Inspiracją dla takiego postawienia pytań była także teoria mediów Davida Morleys'a (*Hometerritories Media, Mobility and Identity*, wydana przez Routledge, Londyn, 2000). Bada on między innymi wpływ internetu, a w szczególności wpływ telewizji satelitarnej na wspólnotę turecką w Niemczech, jako możliwość stworzenia różnych form hybrydowej tożsamości wzgl. jednostek, które przy pomocy tej technologii są częściami jednocześnie dwóch kultur.

Wzorcowy dom na ulicy - Handwerker-gasse Völklingen





Co jest szczególnego w *Wirtualnej Rezydencji* ?

- Migracja zostaje ujeta i pokazana jako kreatywny proces destabilizacji i stabilizacji.
- Skupienie się na indywidualnych obrazach, pomysłach, koncepcjach jako motor i cząstka kolektywnego strumienia danych, wzgl. wirtualnego strumienia migracyjnego. Daleko idące uwolnienie się od egocentrycznego założenia w polemice z pojęciem migracji, prowadzi do szerszego ujęcia tematyki jako nowego punktu wyjścia do artystycznej debaty.
- Inny rodzaj zbliżenia do politycznej dyskusji poprzez wirtualne przekroczenie granic, podczas gdy w świecie realnym tworzone są nowe granice.
- Ograniczona czasowo i przestrzennie materializacja wirtualnego interfejsu w realnej przestrzeni, a poprzez instalacje kamer internetowych ponowne przeniesienie tego samego do przestrzeni wirtualnej.
- Elastyczna struktura oraz ograniczenia komunikacyjne prowadzi do tego, że w trakcie dyskusji z partnerami współpracującymi, dotyczące podtematów, oraz podczas prac nad własnymi koncepcjami wystawy, ramy projektu stale się poszerzały i zmieniały. Umożliwi to wielostronna i żywa polemika z całą tematyką.
- Grupa projektowa stworzy na platformie internetowej *Wirtualnej Rezydencji* forum, na którym wszystkie instytucje partnerskie będą miały możliwość bezpośredniej wymiany poglądów zarówno w sprawach organizacji jak i treści.

W jaki sposób należy postępować ?

1. Wezwanie za pośrednictwem internetu skierowane do całego świata artystycznego, nawołujące do artystycznej migracji, do wirtualnej wędrowki ludów; tematy: kreatywne procesy poprzez osobista i zbiorowa destabilizacje, np.: pragnienie pobytu, ojczyzna, obcość, podróż, pochodzenie, nadzieja, wymarsz, strata, pustka, siła napędowa, itd.
2. Przesłanie koncepcji artystycznych na platformie internetowej *Wirtualnej Rezydencji*, wypełnienie bazy danych pomysłami, obrazami, filmami wideo, materiałem dźwiękowym, koncepcjami.
3. Wybór różnorodnych koncepcji z bazy danych celem ich realizacji przez grupę projektową w pierwszym domu wzorcowym. Koncepcje na kolejne wystawy w różnych rejonach Europy zostaną wybrane przez odpowiedzialne osoby z instytucji partnerskich zgodnie z podtematyką opracowaną przez te instytucje. Baza danych będzie otwierana przed każdą wystawą, a informacja o przebiegu danej dyskusji, będzie podawana w ponownym wezwaniu.
4. Podjęcie dialogu pomiędzy grupą projektową a autorkami i autorami wybranych koncepcji. Cel: Realizacja koncepcji w kreatywnym procesie komunikacji i ożywionej, obustronnej wymianie.
5. Realizacja opracowanych koncepcji w formie instalacji multimedialnych w odpowiednich miejscach wystawowych, określonych jako wzorcowe domy.
6. Wystawa we wzorcowym domu: planowane są imprezy towarzyszące, zależne od miejsca wystawy. Każda z europejskich instytucji partnerskich wybiera w ramach ogólnej tematyki swój własny tematyczny punkt ciężkości.
7. Wszystkie napływające koncepcje zostaną zaprezentowane we wzorcowym domu w formie dokumentacji wideo.
8. Powrót sytuacji wystawowej, za pomocą kamer internetowych, na platformie internetowej *Wirtualnej Rezydencji* i tym samym do sieci WWW.

Trwalosc i perspektywiczne cele

1. Duze zainteresowanie projektem Wirtualna Rezydencja okazalo wiele szkól wyzszych w Niemczech i we Francji. Równiez nasze instytucje partnerskie i liczni uczestnicy wczesniejszego projektu "Przeciwprzodek - Wirtualna Kopalnia" dzialaja bezposrednio na uniwersytetach i w kregach szkól wyzszych.

Dlatego tez, grupa projektowa planuje, równolegle z realizacja *Wirtualnej Rezydencji*, wysondowanie wraz z partnerami mozliwosci miedzynarodowej kooperacji szkól wyzszych, celem zapewnienia projektowi szczególnej trwalosci oraz wprowadzenia do nauki procesów planowania i realizacji a takze wielostronnych tresci i wyników projektu.

2. Caly projekt *Wirtualna Rezydencja* ze swoja kompleksowa platforma internetowa i wygenerowanymi z niej wystawami w domach wzorcowych stworzy tkanke/siec tymczasowych pobytów artystycznej migracji w różnych rejonach Europy.
3. Istnieje duze zainteresowanie, a takze mozliwosc, rozszerzenia tej sieci takze po roku 2007. I tak np. partner projektu znajdujacy sie najblizej zewnetrznej wschodniej granicy Unii Europejskiej (Centrum Kultury *Galeria Biala* w Lublinie) utrzymuje kontakty z ukraińskimi instytucjami kulturalnymi, które takze moga zostac wlaczone do dyskusji na temat *Wirtualna Rezydencja*, aby również tam realizowac wzorcowe domy z rosnacej bazy danych. Oprócz tego w roku 2008 zostanie zrealizowany kolejny dom we współpracy z Museum of Contemporary Art w Skopje/Macedonia.

4. Projekt *Wirtualna Rezydencja* jest jednocześnie artystycznym oświadczeniem na temat aktualnej sytuacji politycznej. Na skutek procesów globalizacji także w przyszłości pojawia się większe ruchy migracyjne, a baza danych projektu będzie nadal forum polemiki artystycznej z tym tematem i będzie stale aktualizowana. .

Projekt *Wirtualna Rezydencja* jest strukturą delikatną, sieciową i wielowarstwową, a jego kompleksowość staje się zrozumiała dopiero po dokładniejszym przyjrzeniu się. Jest to ożywione, stale zmieniające się pod wpływem instytucji partnerskich i uczestników, szeroko rozgałęzione, umiejscowione w czasie i przestrzeni artystyczne dzieło medialne i komunikacyjne.

Grupa projektowa oraz jej partnerzy w kraju i zagranicą są przekonani, iż w ten sposób uda im się, za pomocą środków artystycznych, wnieść ważny wkład do europejskiej i międzynarodowej kooperacji.

Europejskie instytucje partnerskie *Wirtualnej Rezydencji*

Grupa projektowa Wirtualna Rezydencja współpracuje bezpośrednio z (na razie) czterema partnerami europejskimi z różnych krajów, mocno zaangażowanymi w kontekst współczesnej sztuki:

Galeria Biala, Centrum Kultury

Kuratorzy: Anna Nawrot, Jan Gryka
Lublin (Polska)

BWA Wrocław-Galerie Sztuki Współczesnej

Dyrektor:: Marek Puchala
Wrocław (Polska)

Faux Mouvement, Centre d'Art Contemporain

Kurator: Maryse Jeanguyot
Metz (Francja)

Open Graphic Art Studio

Kurator: Suzana Milevska
Skopje (Macedonia)
(for an exhibition in 2008)

And additionally:

Casino Luxembourg, Forum d'art contemporain

Kierownik artystyczny: Enrico Lunghi
Luxemburg (L)

celem współpracy przy prezentacji finalowej z koncem roku 2007 projektu w pomieszczeniach *Casino Luxembourg* w ramach programu **Europejska Stolica Kultury 2007**.

Oprócz tego następujące instytucje i organizacje przyznały bądź obiecały ideowy, organizacyjny lub finansowy udział w projekcie *Wirtualna Rezydencja*:

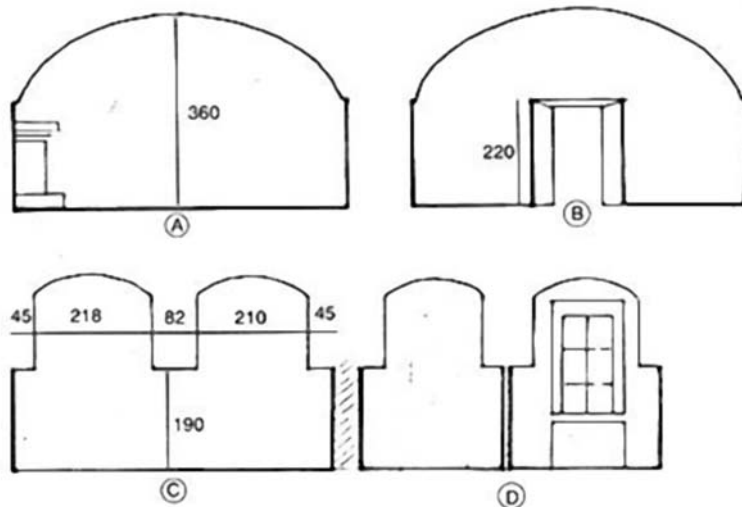
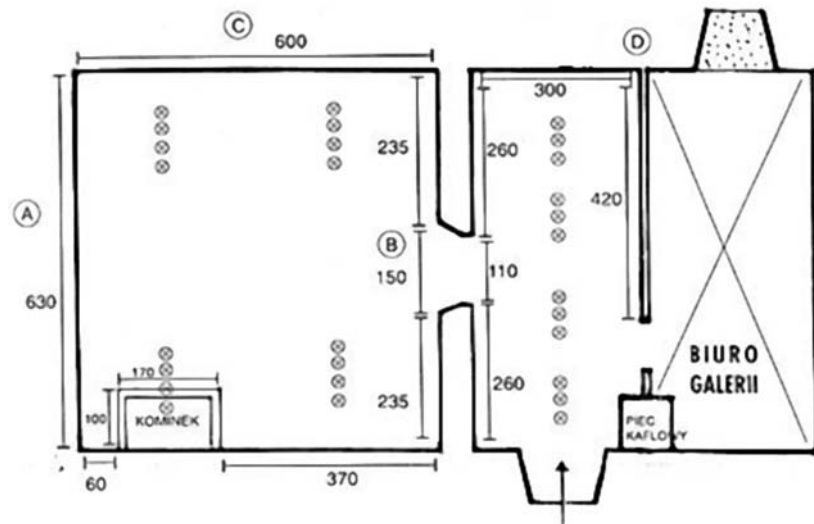
Ministerstwo Edukacji, Kultury i Nauki Saarland , DRAC Lorraine, Instytut Adama Mickiewicza (IAM) , Europejska Stolica Kultury 2007, Luksemburg oraz Region (Wirtualna Rezydencja został wybrany jako jeden z projektów do realizacji)

Wirtualna Rezydencja jest oficjalnie wspierane przez **Zentrum für Kunst und Medientechnologie (ZKM)** (Centrum Sztuki i Technologii Medialnych) w Karlsruhe (D).

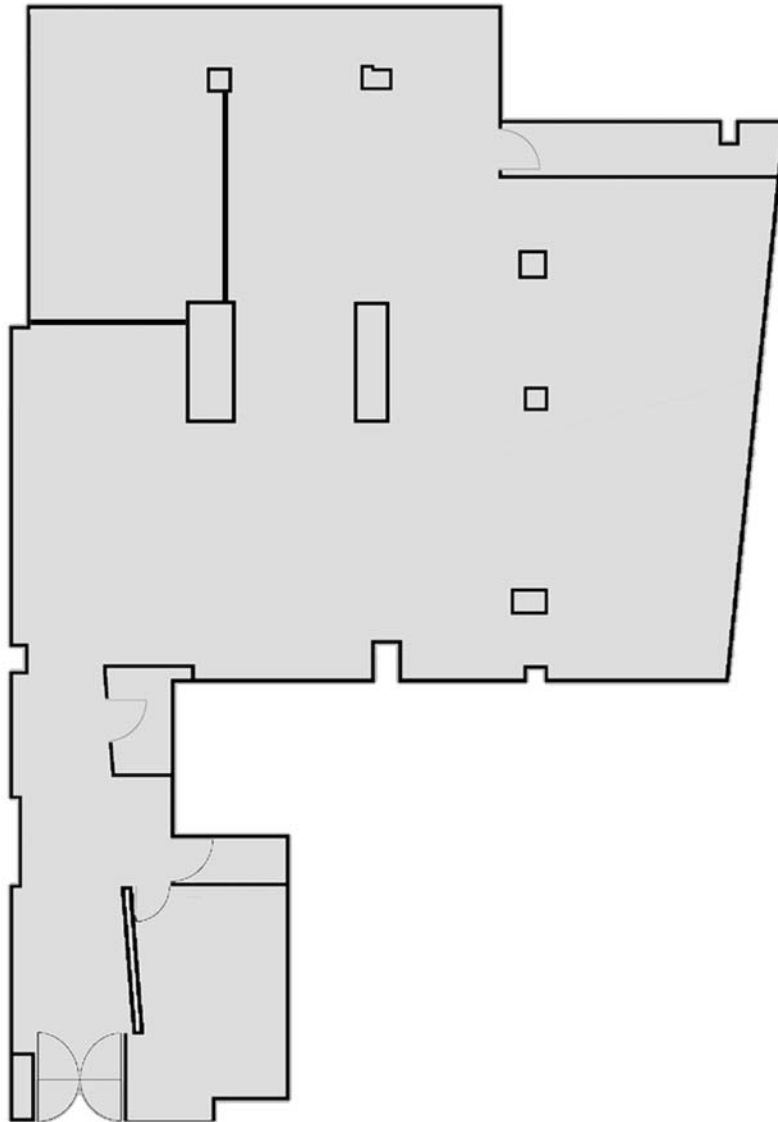
Wybrane instytucje partnerskie znajdują się w Saarland, Lotaryngii, Polsce i Luksemburgu. Te brzegowe regiony europejskie są w różny sposób konfrontowane z zagadnieniem migracji. Utopia "wzorcowego domu" może w każdym z tych krajów wyglądać inaczej, ponieważ "punkt styczności" pomiędzy koncepcją artystyczną z wirtualnej przestrzeni bazy danych, a otoczeniem materialnym danego rzeczywistego miejsca stale się zmienia. Te różne punkty widzenia powinny zostać pokazane w wybranych miejscach w formie projektu artystycznego.

Cały projekt zakłada ścisłą merytoryczną współpracę z poszczególnymi partnerami. Obok indywidualnych poglądów "wirtualnych migrantów", ważną rolę odgrywają także perspektywy poszczególnych instytucji partnerskich w odniesieniu do zagadnienia "migracji".

Wzorcowy dom na ulicy - Galeria Biala, Centrum Kultury

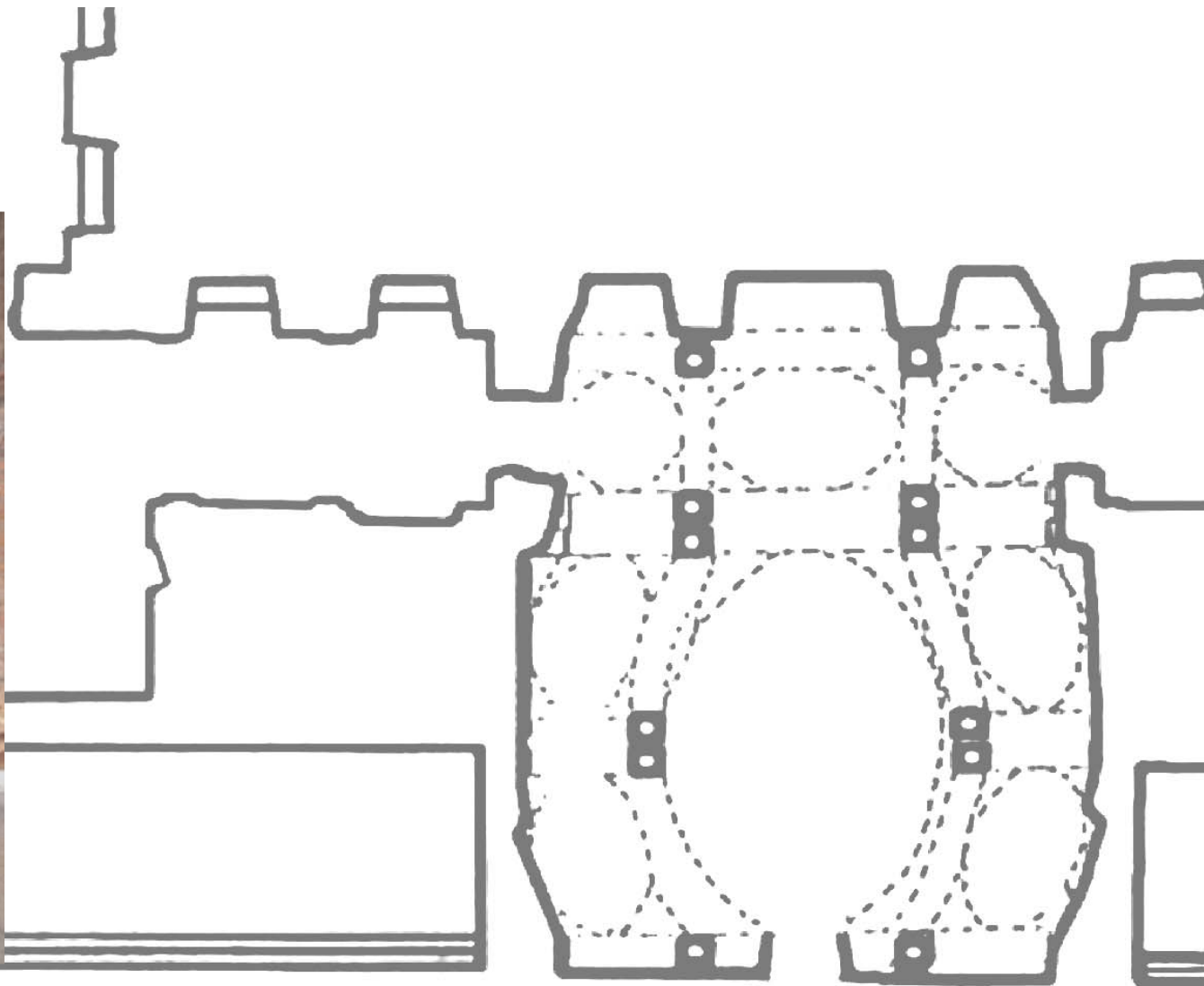
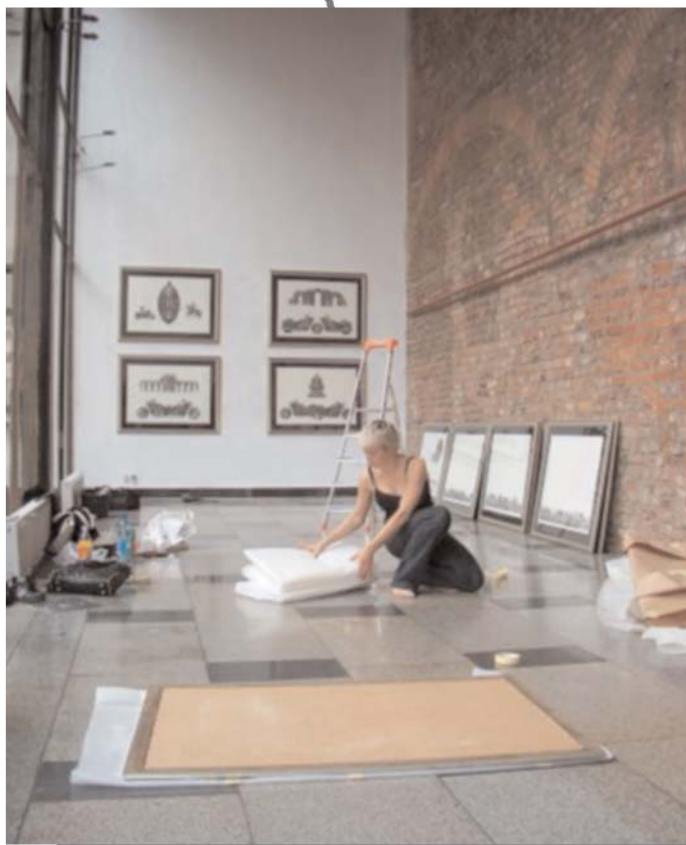
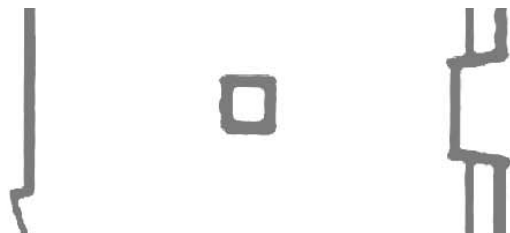


Wzorcowy dom na ulicy -
Faux Mouvement, Centre d'Art Contemporain





Wzorcowy dom na ulicy - *BWA Wrocław-Galerie Sztuki Współczesnej*





© *Virtual Residency*, 2006 (Claudia Brieske, Monika Bohr, Leslie Huppert, Gertrud Riethmüller)